



**НАЦИОНАЛЬНЫЙ СТАТИСТИЧЕСКИЙ КОМИТЕТ
РЕСПУБЛИКИ БЕЛАРУСЬ**

**ГЛАВНОЕ СТАТИСТИЧЕСКОЕ УПРАВЛЕНИЕ
ГОМЕЛЬСКОЙ ОБЛАСТИ**

ГОМЕЛЬСКАЯ ОБЛАСТЬ В ЦИФРАХ

СТАТИСТИЧЕСКИЙ СПРАВОЧНИК

**МИНСК
2026**

РЕДАКЦИОННАЯ КОЛЛЕГИЯ:

Т.В.Кобылянская – председатель редакционной коллегии
О.И.Аниськова, О.С.Астапенко, И.В.Джигоев

Статистический справочник – ежегодное издание, в котором представлена краткая информация о социально-экономическом положении Гомельской области.

Данные за 2024 год по отдельным показателям уточнены по сравнению с опубликованными ранее, за 2025 год – в ряде случаев являются предварительными и могут быть уточнены в последующих изданиях.

Информация по видам экономической деятельности приведена в соответствии с общегосударственным классификатором Республики Беларусь ОКРБ 005-2011 «Виды экономической деятельности».

Данные в стоимостном выражении приведены в фактически действовавших ценах.

Краткий глоссарий статистических терминов и методики по формированию и расчету показателей размещены на интернет-сайте Белстата (belstat.gov.by): Главная/ Методология.

При подготовке публикации использованы данные Минздрава, Минкультуры, Минобразования, Минприроды, МНС.

Условные обозначения:

– явление отсутствует

... данных не имеется

0,0 небольшая величина

В отдельных случаях незначительные расхождения между итогом и суммой слагаемых объясняются округлением данных.

ISBN 978-985-7343-37-9

© Национальный статистический
комитет Республики Беларусь, 2026

Главное статистическое управление
Гомельской области, 2026

E-mail: gomel@belstat.gov.by

<http://www.gomel.belstat.gov.by>

СОДЕРЖАНИЕ

Стр.

Основные характеристики Гомельской области

Основные характеристики Гомельской области	9
Административно-территориальное деление Гомельской области	10
Удельный вес области в общереспубликанских основных социально-экономических показателях в 2025 году	10
Основные социально-экономические показатели	11
Индексы основных социально-экономических показателей	13

Население

Численность населения	16
Средний возраст населения	16
Половозрастная пирамида населения	17
Естественное движение населения.....	18
Браки и разводы	18
Браки и разводы на 1000 человек населения	19
Средний возраст вступления в брак.....	19

Труд

Основные показатели рынка труда	20
Занятое население.....	20
Занятое население по формам собственности	21
Занятое население по видам экономической деятельности.....	22
Численность безработных	23

Образование

Основные показатели образования.....	24
--------------------------------------	----

Здравоохранение

Основные показатели здравоохранения	26
---	----

Доходы и потребление

Основные показатели доходов населения.....	27
--	----

Структура денежных доходов населения.....	28
---	----

Покупательная способность среднедушевых располагаемых денежных доходов населения	29
---	----

Структура денежных расходов домашних хозяйств	30
---	----

Структура потребительских расходов домашних хозяйств	30
--	----

Стоимость рабочей силы

Номинальная начисленная среднемесячная заработная плата работников по видам экономической деятельности	31
---	----

Реальная заработная плата работников по видам экономической деятельности	32
---	----

Культура

Учреждения культуры и искусства.....	33
--------------------------------------	----

Валовой региональный продукт

Валовой региональный продукт и производительность труда.....	34
--	----

Структура валового регионального продукта по видам экономической деятельности	35
--	----

Характеристика субъектов хозяйствования

Количество юридических лиц	37
Количество индивидуальных предпринимателей.....	37
Распределение юридических лиц по формам собственности	38
Распределение юридических лиц по видам экономической деятельности	39

Сельское хозяйство

Основные показатели работы сельского хозяйства в хозяйствах всех категорий	41
Структура производства продукции сельского хозяйства по категориям хозяйств.....	42
Структура производства продукции сельского хозяйства в хозяйствах всех категорий	43
Посевные площади сельскохозяйственных культур по категориям хозяйств в 2025 году	43
Структура посевных площадей сельскохозяйственных культур в хозяйствах всех категорий	44
Валовой сбор и урожайность сельскохозяйственных культур в хозяйствах всех категорий	45
Средний удой молока от коровы в хозяйствах всех категорий	46
Поголовье скота и птицы в хозяйствах всех категорий	46
Производство основных видов продукции животноводства в хозяйствах всех категорий	47

Реализация скота и птицы на убой по видам в хозяйствах всех категорий	47
--	----

Производство основных видов продукции сельского хозяйства на душу населения	48
--	----

Промышленность

Основные показатели работы промышленности	49
---	----

Индексы промышленного производства по видам экономической деятельности	50
---	----

Структура промышленного производства	51
--	----

Инвестиции в основной капитал

Динамика инвестиций в основной капитал	52
--	----

Технологическая структура инвестиций в основной капитал	53
--	----

Структура инвестиций в основной капитал по формам собственности	54
--	----

Структура инвестиций в основной капитал по источникам финансирования	55
---	----

Структура инвестиций в основной капитал по видам экономической деятельности	56
--	----

Индексы инвестиций в основной капитал по видам экономической деятельности	57
--	----

Строительство

Основные показатели деятельности организаций строительства	58
Объем подрядных работ, выполненных по виду деятельности «Строительство», по формам собственности	58
Жилищное строительство	59
Ввод в эксплуатацию объектов социально-культурного назначения	60

Внутренняя торговля и общественное питание

Розничный товарооборот и товарооборот общественного питания	61
Розничный товарооборот на душу населения	62

Туризм

Показатели развития туризма.....	63
Гостиницы и аналогичные средства размещения	64
Санаторно-курортные, оздоровительные организации и другие специализированные средства размещения	64

Платные услуги населению

Платные услуги населению	65
Платные услуги на душу населения	65
Индексы платных услуг населению по видам	66
Структура платных услуг населению по видам	67

Внешняя торговля

Внешняя торговля товарами	68
Структура экспорта и импорта по укрупненным группам товаров в 2025 году	69
Внешняя торговля услугами	70

Иностранные инвестиции

Объем инвестиций, поступивших от иностранных инвесторов, по видам	71
Поступление иностранных инвестиций по видам экономической деятельности	71
Поступление иностранных инвестиций по основным странам-инвесторам	73

**Телекоммуникационная деятельность,
почтовая и курьерская деятельность**

Доходы от услуг в области телекоммуникаций	74
Доходы от услуг почтовой и курьерской деятельности	74

ОСНОВНЫЕ ХАРАКТЕРИСТИКИ ГОМЕЛЬСКОЙ ОБЛАСТИ

Дата образования области	15 января 1938 г.
Территория	40,4 тыс. км ² (31,1% – сельскохозяйственные земли, 52,7% – лесные земли, 5,3% – поверхностные воды, включая болота, 10,9% – другие земли)
Население на 01.01.2026	1 316,7 тыс. человек
Плотность населения на 1 км²	33 человека
Центр области	г.Гомель
Протяженность	с севера на юг – 240 км, с запада на восток – 294 км
Самые длинные реки в пределах области	Днепр, Припять, Сож, Березина
Самые крупные озера	Червоное, Белое, Крушиновское
Наибольшая высота над уровнем моря	220,7 м (Мозырская гряда, северо-западнее д.Булавки, Мозырский район)
Самая низкая местность над уровнем моря	103,4 м (Приднепровская низменность в пойме реки Днепр, д.Нижние Жары, Брагинский район)
Средняя температура в 2025 году	январь (+1,4°C) июль (+20,6°C)

**АДМИНИСТРАТИВНО-ТЕРРИТОРИАЛЬНОЕ
ДЕЛЕНИЕ ГОМЕЛЬСКОЙ ОБЛАСТИ¹⁾
на 1 января 2026 г.**

Районы	21
Города	18
в том числе	
областного подчинения	1
Районы в городах	4
Поселки городского типа	15
Сельские Советы	231
Сельские населенные пункты	2 244

¹⁾ По данным ГУП «Национальное кадастровое агентство».

**УДЕЛЬНЫЙ ВЕС ОБЛАСТИ
В ОБЩЕРЕСПУБЛИКАНСКИХ ОСНОВНЫХ
СОЦИАЛЬНО-ЭКОНОМИЧЕСКИХ ПОКАЗАТЕЛЯХ
в 2025 году
(в процентах)**

Численность населения (на конец года)	14,5
Валовой региональный продукт	11,0
Продукция промышленности	17,5
Продукция сельского хозяйства в хозяйствах всех категорий	12,2
Инвестиции в основной капитал	12,7
Ввод в эксплуатацию жилых домов	12,4
Розничный товарооборот	11,3

ОСНОВНЫЕ СОЦИАЛЬНО-ЭКОНОМИЧЕСКИЕ ПОКАЗАТЕЛИ

	2022	2023	2024	2025
Численность населения, (на конец года), тыс. человек	1 347,5	1 338,6	1 328,0	1 316,7
Среднегодовая численность населения, занятого в экономике, тыс. человек	572,3	561,9	555,9	553,6
Номинальная начисленная среднемесячная зарплата, рублей	1 424,7	1 696,7	2 016,6	2 381,2 ¹⁾
Средний размер назначенных пенсий (на конец года), рублей	630,6	691,1	797,1	918,1
Валовой региональный продукт				
всего, млн. руб.	22 415,7	24 764,1	27 943,1	31 643,1
на душу населения, рублей	16 571,3	18 438,8	20 957,9	23 930,0
Продукция сельского хозяйства в хозяйствах всех категорий, млн. руб.	3 819	3 964	4 281	4 914
в том числе:				
продукция растениеводства	1 787	1 895	2 037	2 482
продукция животноводства	2 032	2 069	2 244	2 432

ОСНОВНЫЕ ХАРАКТЕРИСТИКИ

Продолжение				
	2022	2023	2024	2025
Продукция промышленности, млн. руб.	33 334,0	37 721,6	39 295,1	36 354,3
Инвестиции в основной капитал, млн. руб.	3 945,7	4 717,6	5 712,3	7 123,0
Ввод в эксплуатацию жилых домов, тыс. м ² общей площади	522,0	400,0	502,8	568,2
Розничный товарооборот, млн. руб.	7 865,6	8 688,3	9 943,4	11 579,6
Платные услуги населению, млн. руб.	1 526,6	1 760,7	2 073,1	2 620,3
Объем внешней торговли товарами, млн. долл. США	8 681,8	8 601,2	8 659,5	7 665,7
экспорт товаров	4 302,3	3 618,1	3 961,9	3 750,8
импорт товаров	4 379,5	4 983,1	4 697,6	3 914,9
сальдо	-77,2	-1 365,0	-735,7	-164,1

¹⁾ Без организаций без ведомственной подчиненности со средней численностью работников за предыдущий год менее 50 человек (кроме участников холдингов).

ИНДЕКСЫ ОСНОВНЫХ СОЦИАЛЬНО-ЭКОНОМИЧЕСКИХ ПОКАЗАТЕЛЕЙ¹⁾

(в процентах)

	2022	2023	2024	2025
Численность населения, (на конец года)				
2020=100	98,0	97,3	96,6	95,7
предыдущий год=100	99,2	99,3	99,2	99,1
Реальные располагаемые денежные доходы населения				
2020=100	100,5	109,0	118,2	128,3
предыдущий год=100	97,4	108,4	108,5	108,5
Реальная заработная плата				
2020=100	104,7	118,6	133,3	147,7 ²⁾
предыдущий год=100	99,0	113,3	112,5	108,6 ²⁾
Реальный размер назначенных пенсий (на конец года)				
2020=100	104,9	108,7	119,1	128,5
предыдущий год=100	108,4	103,6	109,6	107,8
Валовой региональный продукт				
2020=100	97,4	100,2	101,1	103,5
предыдущий год=100	96,7	102,9	100,9	102,4

ОСНОВНЫЕ ХАРАКТЕРИСТИКИ

Продолжение				
	2022	2023	2024	2025
Валовой региональный продукт на душу населения				
2020=100	99,4	103,0	104,6	107,9
предыдущий год=100	97,7	103,6	101,6	103,2
Продукция сельского хозяйства в хозяйствах всех категорий				
2020=100	89,9	92,5	91,8	99,4
предыдущий год=100	98,7	102,9	99,2	108,3
Продукция промышленности				
2020=100	103,2	110,8	110,0	107,7
предыдущий год=100	97,5	107,4	99,3	97,9
Инвестиции в основной капитал				
2020=100	72,5	77,4	81,3	94,4
предыдущий год=100	79,6	106,8	104,9	116,2
Ввод в эксплуатацию жилых домов				
2020=100	105,6	80,9	101,7	114,9
предыдущий год=100	103,2	76,6	125,7	113,0

ОСНОВНЫЕ ХАРАКТЕРИСТИКИ

Продолжение				
	2022	2023	2024	2025
Розничный товарооборот				
2020=100	99,9	105,6	114,2	120,6
предыдущий год=100	97,2	105,7	108,1	105,6
Платные услуги населению				
2020=100	110,1	114,7	125,1	137,4
предыдущий год=100	100,1	104,2	109,1	109,8
Экспорт товаров				
2020=100	113,0	95,0	104,0	98,5
предыдущий год=100	77,7	84,3	109,4	94,7
Импорт товаров				
2020=100	125,3	142,6	134,4	112,0
предыдущий год=100	72,0	114,1	94,0	83,3

¹⁾ Индексы стоимостных показателей приведены в сопоставимых ценах, индексы внешней торговли – в текущих ценах.

²⁾ Без организаций без ведомственной подчиненности со средней численностью работников за предыдущий год менее 50 человек (кроме участников холдингов).

НАСЕЛЕНИЕ

НАСЕЛЕНИЕ ЧИСЛЕННОСТЬ НАСЕЛЕНИЯ (на начало года)

	2023	2024	2025	2026
Все население, тыс. человек	1 347,5	1 338,6	1 328,0	1 316,7
городское	1 047,7	1 044,9	1 040,6	1 036,2
сельское	299,8	293,7	287,4	280,5
мужчины	622,9	618,8	613,7	607,9
женщины	724,6	719,8	714,3	708,8
Число женщин на 1000 мужчин, человек	1 163	1 163	1 164	1 166
городское население	1 190	1 191	1 192	1 195
сельское население	1 073	1 071	1 068	1 066

СРЕДНИЙ ВОЗРАСТ НАСЕЛЕНИЯ (на начало года; лет)

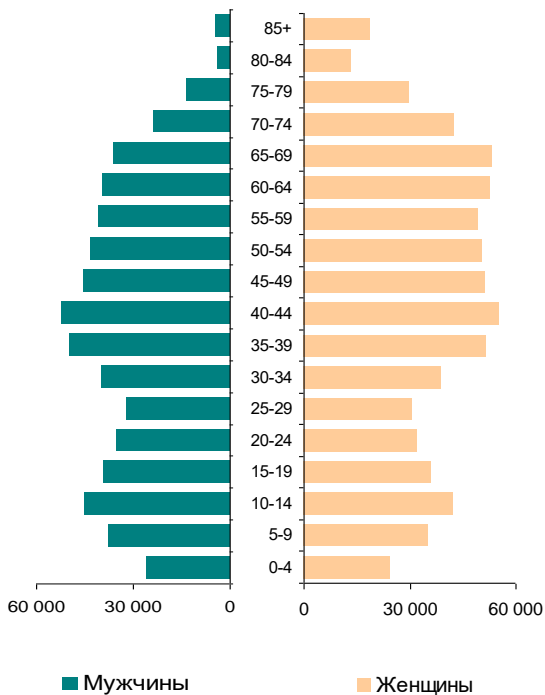
	2023	2024	2025	2026
Все население	41,0	41,4	41,7	42,1
мужчины	38,2	38,5	38,8	39,2
женщины	43,5	43,8	44,2	44,6
Городское население	40,1	40,4	40,8	41,1
мужчины	37,2	37,5	37,8	38,1
женщины	42,5	42,8	43,2	43,6
Сельское население	44,4	44,8	45,2	45,7
мужчины	41,6	41,9	42,3	42,8
женщины	47,0	47,4	47,9	48,4

НАСЕЛЕНИЕ

ПОЛОВОЗРАСТНАЯ ПИРАМИДА НАСЕЛЕНИЯ

(на 1 января 2026 г.; человек)

возраст, лет



НАСЕЛЕНИЕ

ЕСТЕСТВЕННОЕ ДВИЖЕНИЕ НАСЕЛЕНИЯ

	2024	2025
Всего, человек		
Число родившихся	9 116	8 350
в том числе:		
мальчики	4 711	4 248
девочки	4 405	4 102
Число умерших	17 687	17 439
из них дети в возрасте до 1 года	27	18
На 1000 человек населения		
Число родившихся	6,8	6,3
в том числе:		
мальчики	7,6	7,0
девочки	6,1	5,8
Число умерших	13,3	13,2
из них дети в возрасте до 1 года ¹⁾	2,9	2,1

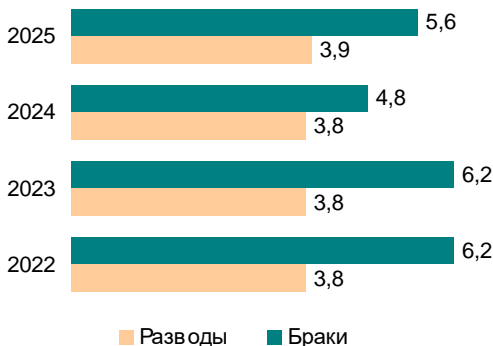
¹⁾ На 1000 родившихся живыми.

БРАКИ И РАЗВОДЫ

	2022	2023	2024	2025
Число браков	8 321	8 359	6 465	7 446
Число разводов	5 079	5 056	5 039	5 093
Число разводов на 1000 браков	610	605	779	684

НАСЕЛЕНИЕ

БРАКИ И РАЗВОДЫ НА 1000 ЧЕЛОВЕК НАСЕЛЕНИЯ



СРЕДНИЙ ВОЗРАСТ ВСТУПЛЕНИЯ В БРАК (лет)

	2022	2023	2024	2025
Первый брак				
Мужчины	28,7	28,9	29,1	29,0
Женщины	26,4	26,4	26,7	26,6
Повторный брак				
Мужчины	42,5	43,1	43,6	43,6
Женщины	39,2	39,7	40,6	40,5

ТРУД**ТРУД****ОСНОВНЫЕ ПОКАЗАТЕЛИ РЫНКА ТРУДА***(по данным выборочного обследования; в процентах)*

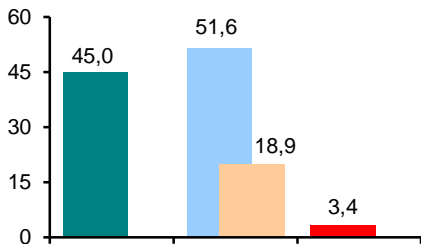
	2022	2023	2024	2025
Уровень занятости	66,0	66,0	65,4	66,1
в трудоспособном возрасте	83,9	83,9	83,5	84,6
Уровень безработицы	3,3	3,4	2,7	2,6
в трудоспособном возрасте	3,0	3,3	2,7	2,6

ЗАНЯТОЕ НАСЕЛЕНИЕ*(в среднем за год; тысяч человек)*

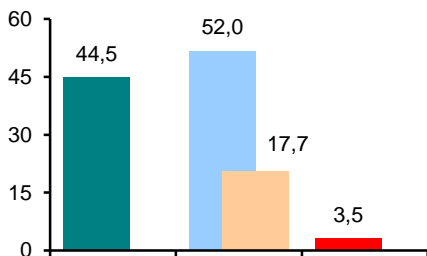
	2022	2023	2024	2025
Занятое население	572,3	561,9	555,9	553,6
в том числе в:				
сфере производства	244,0	238,8	234,8	231,6
сфере услуг	328,3	323,1	321,1	322,0

ЗАНЯТОЕ НАСЕЛЕНИЕ ПО ФОРМАМ СОБСТВЕННОСТИ

(в процентах к общей численности
занятого населения)



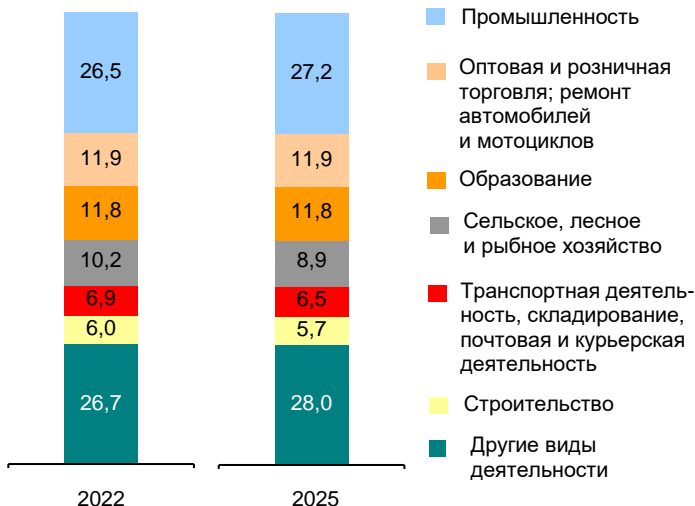
2022



2025

- Государственная собственность
- Частная собственность
- Собственность негосударственных юридических лиц с государственным участием
- Иностранная собственность

**ЗАНЯТОЕ НАСЕЛЕНИЕ ПО ВИДАМ
ЭКОНОМИЧЕСКОЙ ДЕЯТЕЛЬНОСТИ**
(в процентах к общей численности
занятого населения)



ТРУД

ЧИСЛЕННОСТЬ БЕЗРАБОТНЫХ

	2022	2023	2024	2025
Численность безработных (по данным выборочного обследования; по методо- логии МОТ), тыс. человек	23,3	24,3	18,7	18,2
Удельный вес женщин в общей численности безработных, %	45,9	37,9	44,3	36,7
Численность безработных, зарегистрированных в органах по труду, занятости и социальной защите (по данным комитета по труду, занятости и социальной защите Гомельского облисполкома) (на конец года), тыс. человек	0,5	0,3	0,3	0,3
Уровень зарегистрированной безработицы (по данным комитета по труду, занятости и социальной защите Гомельского облисполкома) (на конец года), в % к численности рабочей силы	0,1	0,1	0,05	0,05

ОБРАЗОВАНИЕ

ОБРАЗОВАНИЕ¹⁾

ОСНОВНЫЕ ПОКАЗАТЕЛИ ОБРАЗОВАНИЯ

(на начало учебного года)

	2022/ 23	2023/ 24	2024/ 25	2025/ 26
Число учреждений дошкольного образования	647	661	653	641
в них детей, тыс.	55,0	51,9	49,4	46,6
охват детей учрежде- ниями дошкольного образования, в % от численности детей в возрасте 1-5 лет	89,8	90,8	91,5	93,8
Число учреждений общего среднего образования	542	538	532	525
в них учащихся, тыс.	165,5	165,3	162,9	159,1
Число учреждений профессионально- технического образования	30	30	30	31
в них учащихся, тыс.	9,8	10,3	10,7	11,3
на 10 000 человек населения, учащихся	72	77	81	86
принято учащихся, тыс.	4,1	4,4	4,3	4,4
выпущено квалифи- цированных рабочих (служащих), тыс.	3,8	3,5	3,5	3,6

ОБРАЗОВАНИЕ

Продолжение

	2022/ 23	2023/ 24	2024/ 25	2025/ 26
Число учреждений среднего специального образования	30	30	32	33
в них учащихся, тыс.	14,8	15,0	15,5	15,9
на 10 000 человек населения, учащихся	110	112	116	121
принято учащихся, тыс.	5,0	5,1	5,1	5,1
выпущено специалистов, тыс.	4,1	4,0	4,0	4,1
Число учреждений высшего образования	6	6	6	6
в них				
студентов, тыс.	23,1	22,6	24,1	24,8
магистрантов, тыс.	1,1	0,8	0,7	0,7
Численность студентов и магистрантов на 10 000 человек населения, человек	180	175	186	194
Принято, тыс.				
студентов	5,3	5,8	5,9	5,7
магистрантов	0,6	0,5	0,4	0,3
Выпущено, тыс.				
специалистов	6,1	5,3	4,6	4,5
магистрантов	0,6	0,8	0,4	0,4

¹⁾ Раздел содержит статистические данные об учреждениях образования, реализующих образовательные программы дошкольного, общего среднего, профессионально-технического, среднего специального и высшего образования.

ЗДРАВООХРАНЕНИЕ
ОСНОВНЫЕ ПОКАЗАТЕЛИ ЗДРАВООХРАНЕНИЯ
(на конец года)

	2022	2023	2024	2025 ¹⁾
Численность практикующих врачей				
всего, человек	6 639	6 736	6 680	6 169
на 10 000 человек населения	49,3	50,3	50,3	46,9
Численность средних медицинских работников				
всего, человек	19 190	19 190	19 185	17 312
на 10 000 человек населения	142,4	143,4	144,5	131,5
Число больничных организаций, единиц	90	88	87	84
Число больничных коек краткосрочного пребывания				
всего, единиц	12 049	11 386	11 161	10 756
на 10 000 человек населения	89,4	85,1	84,0	81,7
Число посещений врачей на амбулаторном приеме и врачами на дому				
всего, тыс.	18 672	18 656	18 896	17 068
в расчете на одного жителя	13,8	13,9	14,2	12,9

¹⁾ По системе Министерства здравоохранения Республики Беларусь.

ДОХОДЫ И ПОТРЕБЛЕНИЕ

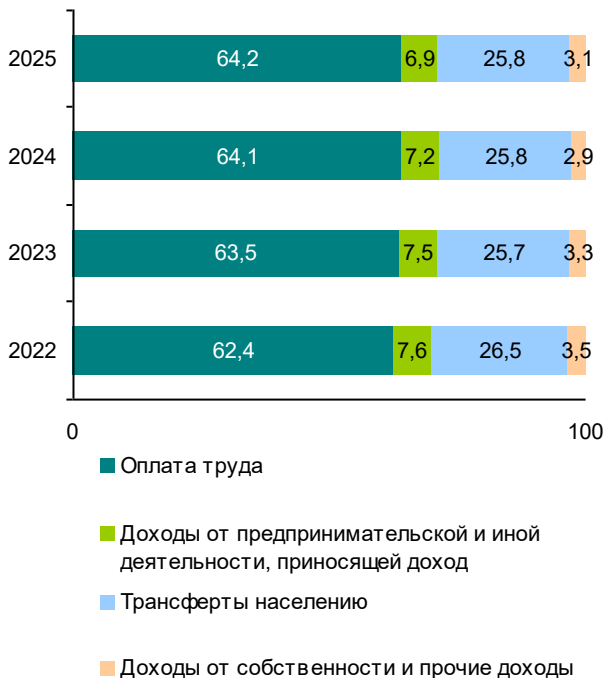
ОСНОВНЫЕ ПОКАЗАТЕЛИ ДОХОДОВ НАСЕЛЕНИЯ

	2022	2023	2024	2025
В текущих ценах				
Денежные доходы населения, млн. руб.	14 125,8	16 228,9	18 697,4	21 543,6
Денежные доходы в расчете на душу населения, рублей в месяц	870,2	1 007,0	1 168,6	1 357,7
Номинальная начисленная среднемесячная заработная плата, рублей	1 424,7	1 696,7	2 016,6	2 381,2 ¹⁾
Средний размер назначенных пенсий (на конец года), рублей	630,6	691,1	797,1	918,1
Уровень малообеспеченности населения, в % к общей численности населения	5,5	5,2	5,1	5,0
В процентах				
Реальные располагаемые денежные доходы населения				
2020=100	100,5	109,0	118,2	128,3
предыдущий год=100	97,4	108,4	108,5	108,5
Реальная заработная плата				
2020=100	104,7	118,6	133,3	147,7 ¹⁾
предыдущий год=100	99,0	113,3	112,5	108,6 ¹⁾
Реальный размер назначенных пенсий (на конец года)				
2020=100	104,9	108,7	119,1	128,5
предыдущий год=100	108,4	103,6	109,6	107,8

¹⁾ Без организаций без ведомственной подчиненности со средней численностью работников за предыдущий год менее 50 человек (кроме участников холдингов).

СТРУКТУРА ДЕНЕЖНЫХ ДОХОДОВ НАСЕЛЕНИЯ

(в процентах к итогу)



ДОХОДЫ И ПОТРЕБЛЕНИЕ

ПОКУПАТЕЛЬНАЯ СПОСОБНОСТЬ СРЕДНЕДУШЕВЫХ РАСПОЛАГАЕМЫХ ДЕНЕЖНЫХ ДОХОДОВ НАСЕЛЕНИЯ

	2022	2023	2024	2025
Количество продуктов питания (каждого отдельно), которое можно было приобрести на величину среднедушевого располагаемого денежного дохода, килограммов в месяц				
Свинина (кроме бескостного мяса)	81,8	93,5	100,5	110,7
Мясо птицы	103,0	100,1	102,7	127,0
Рыба мороженая	96,4	99,7	113,4	108,6
Молоко, л	424,3	445,7	488,2	521,2
Масло сливочное	38,3	41,3	44,4	48,6
Сыр твердый	38,9	41,3	46,8	51,4
Яйца куриные, штук	2 707	2 876	3 040	3 460
Сахар-песок	336,9	347,6	392,4	461,7
Масло подсолнечное, л	128,9	172,1	196,2	195,2
Мука пшеничная	608,4	676,9	753,5	837,4
Рис шлифованный	186,0	229,7	213,5	250,9
Макаронные изделия	278,3	305,2	344,3	390,5
Картофель	594,6	937,8	1 106,2	892,9
Капуста кочанная свежая	608,4	776,1	759,0	849,2
Морковь	577,1	726,0	776,0	879,9
Яблоки	287,5	313,7	312,3	272,9

ДОХОДЫ И ПОТРЕБЛЕНИЕ

СТРУКТУРА ДЕНЕЖНЫХ РАСХОДОВ ДОМАШНИХ ХОЗЯЙСТВ (в процентах к итогу)

	2022	2023	2024	2025
Денежные расходы	100	100	100	100
в том числе на:				
потребительские расходы	76,7	74,4	72,7	71,6
расходы на ведение личного подсобного хозяйства	1,0	0,9	0,9	0,9
вклады и сбережения	8,8	10,1	11,8	12,1
расходы на строительство и покупку недвижимости	3,0	3,9	3,5	3,8
налоги, взносы и другие платежи ¹⁾	3,5	3,3	3,9	4,1
прочие непотребительские расходы	7,0	7,4	7,2	7,5

СТРУКТУРА ПОТРЕБИТЕЛЬСКИХ РАСХОДОВ ДОМАШНИХ ХОЗЯЙСТВ (в процентах к итогу)

	2022	2023	2024	2025
Потребительские расходы	100	100	100	100
в том числе на:				
питание ²⁾	39,3	38,9	37,3	36,7
алкогольные напитки, табачные изделия	2,6	2,7	2,6	2,3
непродовольственные товары	34,5	34,1	36,6	36,8
оплата услуг	23,6	24,3	23,5	24,2

¹⁾ Без учета налогов на заработную плату.

²⁾ Включая общественное питание.

СТОИМОСТЬ РАБОЧЕЙ СИЛЫ

СТОИМОСТЬ РАБОЧЕЙ СИЛЫ

**НОМИНАЛЬНАЯ НАЧИСЛЕННАЯ СРЕДНЕМЕСЯЧНАЯ
ЗАРАБОТНАЯ ПЛАТА РАБОТНИКОВ
ПО ВИДАМ ЭКОНОМИЧЕСКОЙ ДЕЯТЕЛЬНОСТИ**
(рублей)

	2022	2023	2024	2025 ¹⁾
Всего	1 424,7	1 696,7	2 016,6	2 381,2
сельское, лесное и рыбное хозяйство	1 118,3	1 304,7	1 616,9	1 967,8
промышленность	1 727,7	2 087,9	2 451,1	2 800,7
строительство	1 424,8	1 781,9	2 270,3	2 969,7
оптовая и розничная торговля; ремонт автомобилей и мотоциклов	1 069,5	1 229,7	1 516,6	1 909,5
транспортная деятельность, складирование, почтовая и курьерская деятельность	1 489,2	1 779,2	2 103,2	2 530,8
услуги по временному проживанию и питанию	859,7	1 011,5	1 197,7	1 474,7
информация и связь	3 258,3	3 415,8	3 792,9	4 215,8
финансовая и страховая деятельность	1 911,5	2 286,8	2 679,4	3 039,1
операции с недвижимым имуществом	1 108,8	1 313,9	1 521,5	1 921,3
профессиональная, научная и техническая деятельность	1 672,4	2 011,3	2 368,9	2 941,0
деятельность в сфере административных и вспомогательных услуг	1 007,6	1 186,8	1 365,6	1 549,4
образование	1 056,4	1 239,1	1 490,3	1 770,5
здравоохранение и социальные услуги	1 233,7	1 463,9	1 684,0	1 999,3
творчество, спорт, развлечения, отдых	990,9	1 142,7	1 337,3	1 610,1
предоставление прочих видов услуг	1 085,5	1 287,0	1 523,7	2 052,1

¹⁾ Без организаций без ведомственной подчиненности со средней численностью работников за предыдущий год менее 50 человек (кроме участников холдингов).

СТОИМОСТЬ РАБОЧЕЙ СИЛЫ

**РЕАЛЬНАЯ ЗАРАБОТНАЯ ПЛАТА РАБОТНИКОВ
ПО ВИДАМ ЭКОНОМИЧЕСКОЙ ДЕЯТЕЛЬНОСТИ**
(в процентах к предыдущему году)

	2022	2023	2024	2025 ¹⁾
Всего	99,0	113,3	112,5	108,6
сельское, лесное и рыбное хозяйство	99,6	111,0	117,2	113,8
промышленность	100,8	114,9	111,1	104,9
строительство	96,7	119,0	120,5	117,1
оптовая и розничная торговля; ремонт автомобилей и мотоциклов	99,5	109,4	116,7	109,1
транспортная деятельность, складирование, почтовая и курьерская деятельность	99,8	113,7	111,8	105,0
услуги по временному проживанию и питанию	101,0	112,0	112,0	109,5
информация и связь	101,6	99,7	105,0	99,6
финансовая и страховая деятельность	99,9	113,8	110,9	106,6
операции с недвижимым имуществом	98,7	112,7	109,6	109,1
профессиональная, научная и техническая деятельность	98,2	114,5	111,4	110,3
деятельность в сфере административных и вспомогательных услуг	97,5	112,1	108,9	110,4
образование	101,6	111,6	113,8	111,6
здравоохранение и социальные услуги	90,8	112,9	108,8	112,0
творчество, спорт, развлечения, отдых	101,9	109,7	110,7	112,8
предоставление прочих видов услуг	97,7	112,8	112,0	109,0

¹⁾ Без организаций без ведомственной подчиненности со средней численностью работников за предыдущий год менее 50 человек (кроме участников холдингов).

КУЛЬТУРА

КУЛЬТУРА УЧРЕЖДЕНИЯ КУЛЬТУРЫ И ИСКУССТВА (на конец года)

	2022	2023	2024	2025
Число публичных библиотек ¹⁾	444	428	422	414
Библиотечный фонд ¹⁾ , млн. экз.	7,0	6,9	6,8	6,7
Численность пользователей ¹⁾ , тыс. человек	434,2	428,3	425,7	396,3
Число музеев	26	26	26	24
Число посещений музеев (за год), тыс.	812,2	881,7	988,0	1 091,6
Число клубов	520	509	500	489
Число профессиональных театров	4	4	4	4
в том числе:				
драматические и музыкальные	3	3	3	3
кукольные и юного зрителя	1	1	1	1
Число посещений театров (за год), тыс.	135,7	169,5	173,3	201,3

¹⁾ Данные приведены по системе Министерства культуры Республики Беларусь.

ВАЛОВОЙ РЕГИОНАЛЬНЫЙ ПРОДУКТ

ВАЛОВОЙ РЕГИОНАЛЬНЫЙ ПРОДУКТ

**ВАЛОВОЙ РЕГИОНАЛЬНЫЙ ПРОДУКТ
И ПРОИЗВОДИТЕЛЬНОСТЬ ТРУДА**

	2022	2023	2024	2025
Валовой региональный продукт, млн. руб.;				
в текущих ценах	22 415,7	24 764,1	27 943,1	31 643,1
в сопоставимых ценах				
2020=100	97,4	100,2	101,1	103,5
предыдущий год=100	96,7	102,9	100,9	102,4
Валовой региональный продукт на душу населения, рублей;				
в текущих ценах	16 571,3	18 438,8	20 957,9	23 930,0
в сопоставимых ценах				
2020=100	99,4	103,0	104,6	107,9
предыдущий год=100	97,7	103,6	101,6	103,2
Производительность труда (в сопоставимых ценах)				
2020=100	99,5	104,3	106,4	109,4
предыдущий год=100	98,0	104,8	102,0	102,8

ВАЛОВОЙ РЕГИОНАЛЬНЫЙ ПРОДУКТ

**СТРУКТУРА ВАЛОВОГО РЕГИОНАЛЬНОГО ПРОДУКТА
ПО ВИДАМ ЭКОНОМИЧЕСКОЙ ДЕЯТЕЛЬНОСТИ**

(в процентах к итогу)

	2022	2023	2024	2025
Валовой региональный продукт	100	100	100	100
в том числе:				
сфера производства	49,1	47,6	46,2	46,5
сельское, лесное и рыбное хозяйство	9,0	8,0	7,8	8,0
промышленность	35,6	34,7	33,5	32,5
строительство	4,5	4,9	4,9	6,0
сфера услуг	40,4	41,6	42,5	43,1
оптовая и розничная торговля; ремонт автомобилей и мотоциклов	5,9	5,8	5,8	5,8
транспортная деятельность, складирование, почтовая и курьерская деятельность	5,7	5,2	5,5	5,0
услуги по временному проживанию и питанию	0,7	0,8	0,9	1,0
информация и связь	2,7	2,3	2,1	2,0
финансовая и страховая деятельность	2,6	3,0	3,0	2,7

ВАЛОВОЙ РЕГИОНАЛЬНЫЙ ПРОДУКТ

Продолжение

	2022	2023	2024	2025
операции с недвижимым имуществом	5,4	5,8	5,9	6,3
профессиональная, научная и техническая деятельность	1,3	1,4	1,5	1,6
деятельность в сфере административных и вспомогательных услуг	1,0	1,1	1,2	1,3
государственное управление	3,9	4,3	4,4	4,4
образование	5,1	5,3	5,4	5,7
здравоохранение и социальные услуги	4,8	5,2	5,1	5,5
творчество, спорт, развлечения и отдых	0,7	0,8	1,0	1,0
предоставление прочих видов услуг	0,6	0,6	0,7	0,8
чистые налоги на продукты	10,5	10,8	11,3	10,4

ХАРАКТЕРИСТИКА СУБЪЕКТОВ ХОЗЯЙСТВОВАНИЯ

КОЛИЧЕСТВО ЮРИДИЧЕСКИХ ЛИЦ

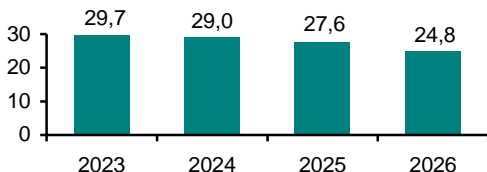
(на 1 января)

	2023	2024	2025	2026
Юридические лица ¹⁾	13 905	14 069	14 521	15 087
в том числе:				
коммерческие организации	10 184	10 404	10 967	11 352
из них:				
акционерные общества	371	357	350	343
открытые акционерные общества	297	282	274	267
закрытые акционерные общества	74	75	76	76
общества с ограниченной ответственностью	5 239	5 580	6 215	6 697
общества с дополнительной ответственностью	650	621	599	567
унитарные предприятия	3 390	3 306	3 280	3 220
некоммерческие организации	3 721	3 665	3 554	3 735
из них:				
потребительские кооперативы	434	413	395	396
учреждения	2 337	2 314	2 243	2 439

¹⁾ Без учета общественных объединений и религиозных организаций, а также организаций застройщиков, садоводческих товариществ, гаражных кооперативов.

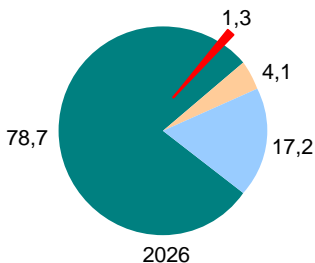
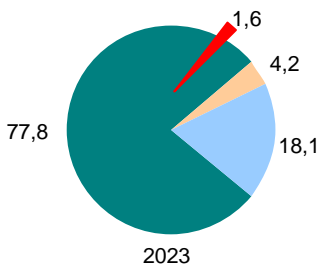
КОЛИЧЕСТВО ИНДИВИДУАЛЬНЫХ ПРЕДПРИНИМАТЕЛЕЙ

(на 1 января; тысяч)



**РАСПРЕДЕЛЕНИЕ ЮРИДИЧЕСКИХ ЛИЦ
ПО ФОРМАМ СОБСТВЕННОСТИ**

(на 1 января; в процентах к общему
количеству юридических лиц)



- Государственная собственность
- Частная собственность
- Собственность негосударственных юридических лиц с государственным участием
- Иностранная собственность

ХАРАКТЕРИСТИКА СУБЪЕКТОВ ХОЗЯЙСТВОВАНИЯ

**РАСПРЕДЕЛЕНИЕ ЮРИДИЧЕСКИХ ЛИЦ
ПО ВИДАМ ЭКОНОМИЧЕСКОЙ ДЕЯТЕЛЬНОСТИ**

(на 1 января)

	2023	2024	2025	2026
Юридические лица ¹⁾	13 905	14 069	14 521	15 087
в том числе:				
сельское, лесное и рыбное хозяйство	861	837	796	810
промышленность	1 551	1 577	1 613	1 584
строительство	814	832	879	903
оптовая и розничная торговля; ремонт автомобилей и мотоциклов	3 279	3 319	3 524	3 537
транспортная деятельность, складирование, почтовая и курьерская деятельность	1 042	1 063	1 187	1 244
услуги по временному проживанию и питанию	442	476	508	556
информация и связь	221	226	232	221
финансовая и страховая деятельность	31	31	30	28

ХАРАКТЕРИСТИКА СУБЪЕКТОВ ХОЗЯЙСТВОВАНИЯ

Продолжение

	2023	2024	2025	2026
операции с недвижимым имуществом	1 305	1 299	1 312	1 392
профессиональная, научная и техническая деятельность	507	521	526	547
деятельность в сфере административных и вспомогательных услуг	312	328	354	409
государственное управление	523	522	521	764
образование	1 398	1 397	1 389	1 398
здравоохранение и социальные услуги	282	288	292	293
творчество, спорт, развлечения и отдых	299	312	307	325
предоставление прочих видов услуг	1 038	1 041	1 051	1 076

¹⁾ Без учета общественных объединений и религиозных организаций, а также организаций застройщиков, садоводческих товариществ, гаражных кооперативов.

СЕЛЬСКОЕ ХОЗЯЙСТВО

ОСНОВНЫЕ ПОКАЗАТЕЛИ РАБОТЫ СЕЛЬСКОГО ХОЗЯЙСТВА
В ХОЗЯЙСТВАХ ВСЕХ КАТЕГОРИЙ

	2022	2023	2024	2025
--	------	------	------	------

Миллионов рублей; в текущих ценах

Продукция сельского хозяйства	3 819	3 964	4 281	4 914
растениеводство	1 787	1 895	2 037	2 482
животноводство	2 032	2 069	2 244	2 432

В процентах; в сопоставимых ценах

Продукция сельского хозяйства				
2020=100	89,9	92,5	91,8	99,4
предыдущий год=100	98,7	102,9	99,2	108,3
растениеводство				
2020=100	95,3	97,1	94,0	105,3
предыдущий год=100	103,5	101,9	96,8	112,0
животноводство				
2020=100	84,7	88,0	89,4	93,2
предыдущий год=100	93,9	103,9	101,6	104,3

СЕЛЬСКОЕ ХОЗЯЙСТВО

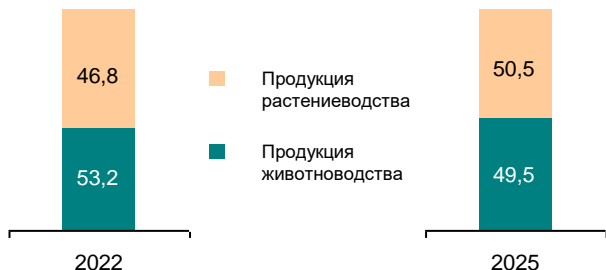
СТРУКТУРА ПРОИЗВОДСТВА ПРОДУКЦИИ СЕЛЬСКОГО ХОЗЯЙСТВА ПО КАТЕГОРИЯМ ХОЗЯЙСТВ

(в процентах к итогу; в текущих ценах)

	2022	2023	2024	2025
Хозяйства всех категорий	100	100	100	100
в том числе:				
сельскохозяйственные организации, включая крестьянские (фермерские) хозяйства	78,9	80,3	81,1	82,2
хозяйства населения	21,1	19,7	18,9	17,8
Растениеводство				
Хозяйства всех категорий	100	100	100	100
в том числе:				
сельскохозяйственные организации, включая крестьянские (фермерские) хозяйства	59,4	62,8	64,1	67,7
хозяйства населения	40,6	37,2	35,9	32,3
Животноводство				
Хозяйства всех категорий	100	100	100	100
в том числе:				
сельскохозяйственные организации, включая крестьянские (фермерские) хозяйства	96,1	96,3	96,6	96,9
хозяйства населения	3,9	3,7	3,4	3,1

**СТРУКТУРА ПРОИЗВОДСТВА ПРОДУКЦИИ СЕЛЬСКОГО
ХОЗЯЙСТВА В ХОЗЯЙСТВАХ ВСЕХ КАТЕГОРИЙ**

(в процентах к итогу)



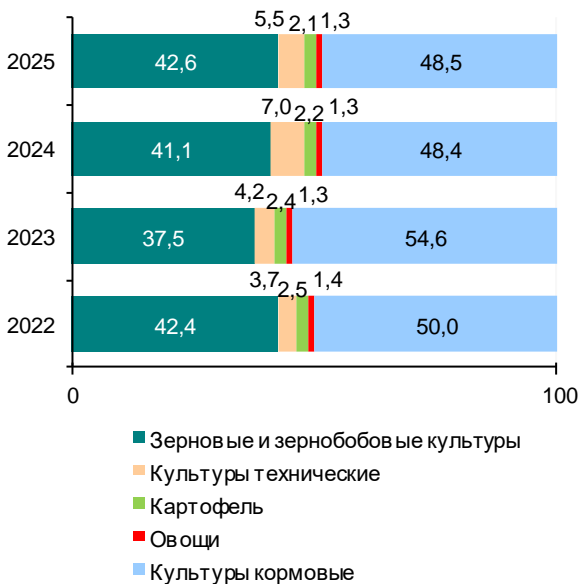
**ПОСЕВНЫЕ ПЛОЩАДИ СЕЛЬСКОХОЗЯЙСТВЕННЫХ
КУЛЬТУР ПО КАТЕГОРИЯМ ХОЗЯЙСТВ В 2025 ГОДУ**

(тысяч гектаров)

	Общая посевная площадь	В том числе			
		зерновых и зерно- бобовых культур	культур техни- ческих	карто- феля и овощных культур	культур кормо- вых
Хозяйства всех категорий	958,4	408,0	52,5	32,8	465,1
в том числе:					
сельскохо- зяйственные организации	902,5	393,4	49,1	3,2	456,7
крестьянские (фермерские) хозяйства	24,5	10,8	3,3	3,3	7,1
хозяйства населения	31,5	3,8	—	26,3	1,4

**СТРУКТУРА ПОСЕВНЫХ ПЛОЩАДЕЙ
СЕЛЬСКОХОЗЯЙСТВЕННЫХ КУЛЬТУР
В ХОЗЯЙСТВАХ ВСЕХ КАТЕГОРИЙ**

(в процентах к итогу)



СЕЛЬСКОЕ ХОЗЯЙСТВО

**ВАЛОВОЙ СБОР И УРОЖАЙНОСТЬ
СЕЛЬСКОХОЗЯЙСТВЕННЫХ КУЛЬТУР
В ХОЗЯЙСТВАХ ВСЕХ КАТЕГОРИЙ**

	2022	2023	2024	2025
Валовой сбор, тысяч тонн				
Зерновые и зернобобовые (в весе после доработки)	947,6	868,9	814,6	1 249,4
Картофель	497,3	543,6	402,9	474,7
Овощи	317,6	306,6	292,1	302,7
Льноволокно	3,3	3,6	2,3	4,7
Свекла сахарная	2,8	31,6	31,6	41,2
Рапс (в весе после доработки)	31,8	38,9	81,4	61,8
Фрукты и ягоды	76,0	64,3	64,3	45,9
Урожайность, центнеров с одного гектара				
Зерновые и зернобобовые (в весе после доработки)	23,3	25,0	21,1	30,8
Картофель	209	235	199	232
Овощи	235	242	239	241
Льноволокно	7,6	7,6	5,6	11,5
Свекла сахарная	261	395	298	403
Рапс (в весе после доработки)	12,3	13,2	15,2	15,4
Фрукты и ягоды	75,0	67,5	70,3	51,7

СЕЛЬСКОЕ ХОЗЯЙСТВО

ПОГОЛОВЬЕ СКОТА И ПТИЦЫ В ХОЗЯЙСТВАХ ВСЕХ КАТЕГОРИЙ

(на 1 января; тысяч голов)

	2023	2024	2025	2026
Крупный рогатый скот	618,3	616,7	603,4	576,3
в том числе коровы	216,5	215,3	208,4	197,9
Свиньи	285,4	264,1	189,3	187,1
Овцы и козы	16,2	15,7	15,0	13,8
Лошади	4,2	3,8	3,4	3,1
Птица	6 336,4	5 138,9	5 924,9	6 271,2

ПРОИЗВОДСТВО ОСНОВНЫХ ВИДОВ ПРОДУКЦИИ ЖИВОТНОВОДСТВА В ХОЗЯЙСТВАХ ВСЕХ КАТЕГОРИЙ

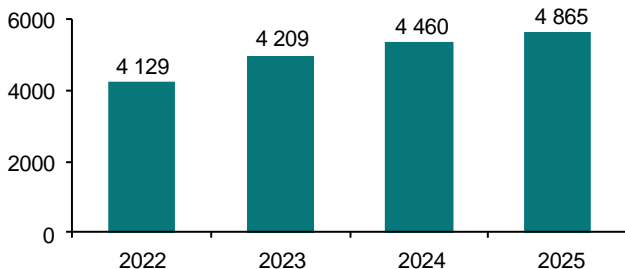
(тысяч тонн)

	2022	2023	2024	2025
Реализация скота и птицы на убой				
в живом весе	172,0	171,4	178,5	190,3
в убойном весе	125,6	130,3	134,8	140,0
Производство молока	884,3	898,1	936,1	979,5
Производство яиц, млн. шт.	439,7	446,9	429,6	452,1

СЕЛЬСКОЕ ХОЗЯЙСТВО

СРЕДНИЙ УДОЙ МОЛОКА ОТ КОРОВЫ В ХОЗЯЙСТВАХ ВСЕХ КАТЕГОРИЙ

(килограммов)



РЕАЛИЗАЦИЯ СКОТА И ПТИЦЫ НА УБОЙ ПО ВИДАМ В ХОЗЯЙСТВАХ ВСЕХ КАТЕГОРИЙ

(в живом весе; тысяч тонн)

	2022	2023	2024	2025
Крупный рогатый скот	64,9	65,4	70,3	78,8
Свиньи	43,5	43,6	41,4	29,4
Птица	63,2	62,1	66,5	81,8

СЕЛЬСКОЕ ХОЗЯЙСТВО

**ПРОИЗВОДСТВО ОСНОВНЫХ ВИДОВ ПРОДУКЦИИ
СЕЛЬСКОГО ХОЗЯЙСТВА НА ДУШУ НАСЕЛЕНИЯ***(килограммов)*

	2022	2023	2024	2025
Зерно	701	647	611	945
Картофель	368	405	302	359
Овощи	235	228	219	229
Свекла сахарная	2	24	24	31
Фрукты и ягоды	56	48	48	35
Скот и птица (в убойном весе)	93	97	101	106
Молоко	654	669	702	741
Яйца, штук	325	333	322	342

ПРОМЫШЛЕННОСТЬ

ПРОМЫШЛЕННОСТЬ**ОСНОВНЫЕ ПОКАЗАТЕЛИ РАБОТЫ ПРОМЫШЛЕННОСТИ**

	2022	2023	2024	2025
Продукция промышленности, млн. руб.;				
в текущих ценах	33 334,0	37 721,6	39 295,1	36 354,3
в сопоставимых ценах				
2020=100	103,2	110,8	110,0	107,7
предыдущий год=100	97,5	107,4	99,3	97,9
Удельный вес отгруженной иннова- ционной продукции в общем объеме отгруженной продукции, %	20,0	30,8	36,8	28,6

ПРОМЫШЛЕННОСТЬ

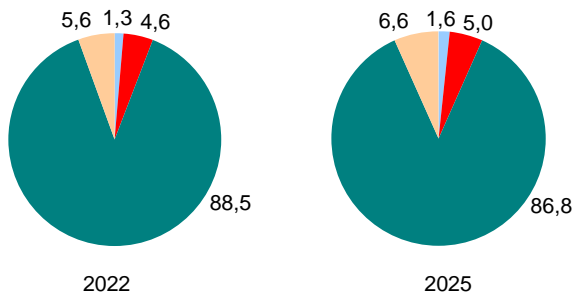
**ИНДЕКСЫ ПРОМЫШЛЕННОГО ПРОИЗВОДСТВА
ПО ВИДАМ ЭКОНОМИЧЕСКОЙ ДЕЯТЕЛЬНОСТИ**

(в процентах к предыдущему году; в сопоставимых ценах)

	2022	2023	2024	2025
Промышленность – всего	97,5	107,4	99,3	97,9
Горнодобывающая промышленность	104,5	103,5	102,9	104,3
Обрабатывающая промышленность	96,9	109,6	99,9	94,5
Снабжение электроэнергией, газом, паром, горячей водой и кондиционированным воздухом	95,4	99,5	91,3	112,6
Водоснабжение; сбор, обработка и удаление отходов, деятельность по ликвидации загрязнений	100,0	103,8	97,6	98,7

СТРУКТУРА ПРОМЫШЛЕННОГО ПРОИЗВОДСТВА

(в процентах к итогу)



- Горнодобывающая промышленность
- Обработывающая промышленность
- Снабжение электроэнергией, газом, паром, горячей водой и кондиционированным воздухом
- Водоснабжение; сбор, обработка и удаление отходов, деятельность по ликвидации загрязнений

ИНВЕСТИЦИИ В ОСНОВНОЙ КАПИТАЛ

ИНВЕСТИЦИИ В ОСНОВНОЙ КАПИТАЛ

ДИНАМИКА ИНВЕСТИЦИЙ В ОСНОВНОЙ КАПИТАЛ

	2022	2023	2024	2025
--	------	------	------	------

Миллионов рублей; в текущих ценах

Инвестиции

в основной капитал	3 945,7	4 717,6	5 712,3	7 123,0
--------------------	---------	---------	---------	---------

в том числе:

сфера производства	2 372,2	2 900,8	3 478,8	4 181,5
--------------------	---------	---------	---------	---------

сфера услуг	1 573,5	1 816,8	2 233,4	2 941,5
-------------	---------	---------	---------	---------

В процентах; в сопоставимых ценах

Инвестиции

в основной капитал

2020=100	72,5	77,4	81,3	94,4
----------	------	------	------	------

предыдущий год=100	79,6	106,8	104,9	116,2
-----------------------	------	-------	-------	-------

в том числе:

сфера производства

2020=100	66,9	73,1	75,2	85,4
----------	------	------	------	------

предыдущий год=100	78,9	109,3	102,8	113,5
-----------------------	------	-------	-------	-------

сфера услуг

2020=100	83,3	86,6	97,2	120,4
----------	------	------	------	-------

предыдущий год=100	80,6	104,0	112,2	124,0
-----------------------	------	-------	-------	-------

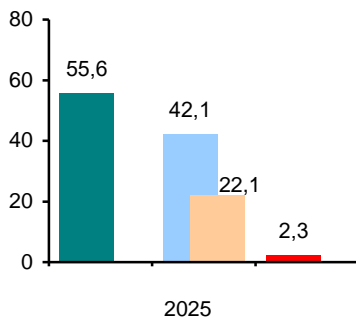
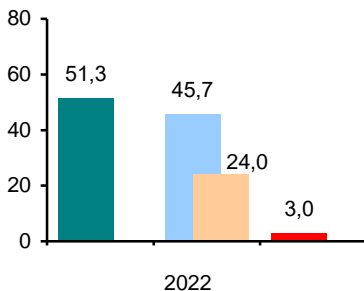
ИНВЕСТИЦИИ В ОСНОВНОЙ КАПИТАЛ

ТЕХНОЛОГИЧЕСКАЯ СТРУКТУРА ИНВЕСТИЦИЙ В ОСНОВНОЙ КАПИТАЛ

	2022	2023	2024	2025
Миллионов рублей; в текущих ценах				
Инвестиции в основной капитал	3 945,7	4 717,6	5 712,3	7 123,0
в том числе:				
строительно-монтажные работы (включая работы по монтажу оборудования)	1 771,9	2 035,1	2 293,7	3 255,8
затраты на приобретение машин, оборудования, транспортных средств	1 165,5	1 540,6	2 084,7	2 399,5
объекты интеллектуальной собственности	60,5	41,5
прочие работы и затраты	1 008,3	1 141,9	1 273,4	1 426,3
В процентах к итогу				
Инвестиции в основной капитал	100	100	100	100
в том числе:				
строительно-монтажные работы (включая работы по монтажу оборудования)	44,9	43,1	40,2	45,7
затраты на приобретение машин, оборудования, транспортных средств	29,5	32,7	36,5	33,7
объекты интеллектуальной собственности	1,1	0,6
прочие работы и затраты	25,6	24,2	22,2	20,0

**СТРУКТУРА ИНВЕСТИЦИЙ В ОСНОВНОЙ КАПИТАЛ
ПО ФОРМАМ СОБСТВЕННОСТИ**

(в процентах к итогу)



- Государственная собственность
- Частная собственность
- Собственность негосударственных юридических лиц с государственным участием
- Иностранная собственность

ИНВЕСТИЦИИ В ОСНОВНОЙ КАПИТАЛ

СТРУКТУРА ИНВЕСТИЦИЙ В ОСНОВНОЙ КАПИТАЛ ПО ИСТОЧНИКАМ ФИНАНСИРОВАНИЯ

(в процентах к итогу)

	2022	2023	2024	2025
Инвестиции в основной капитал	100	100	100	100
в том числе за счет:				
средств консолидированного бюджета	13,6	16,3	16,1	20,8
собственных средств организаций	58,9	55,9	55,6	44,5
заемных средств других организаций	0,4	0,03	0,1	0,9
иностранных инвестиций (без кредитов (займов) иностранных банков)	1,0	1,2	1,0	1,5
кредитов (займов) банков	7,1	9,0	8,8	14,5
собственных средств населения	14,2	12,8	12,2	12,4
прочих источников	4,8	4,8	6,2	5,4

ИНВЕСТИЦИИ В ОСНОВНОЙ КАПИТАЛ

СТРУКТУРА ИНВЕСТИЦИЙ В ОСНОВНОЙ КАПИТАЛ ПО ВИДАМ ЭКОНОМИЧЕСКОЙ ДЕЯТЕЛЬНОСТИ

(в процентах к итогу)

	2022	2023	2024	2025
Инвестиции в основной капитал	100	100	100	100
из них:				
сельское, лесное и рыбное хозяйство	14,1	15,6	13,4	15,2
промышленность	45,1	44,7	46,1	41,9
строительство	1,0	1,2	1,4	1,6
оптовая и розничная торговля; ремонт автомобилей и мотоциклов	1,7	1,8	2,2	2,0
транспортная деятельность, складирование, почтовая и курьерская деятельность	5,4	4,0	5,8	7,0
услуги по временному проживанию и питанию	0,1	0,1	0,1	0,2
информация и связь	1,7	1,6	2,0	1,5
финансовая и страховая деятельность	0,2	0,2	0,1	0,1
операции с недвижимым имуществом	22,5	19,4	18,2	18,6
профессиональная, научная и техническая деятельность	3,2	5,0	4,6	4,0
деятельность в сфере административных и вспомогательных услуг	0,6	0,7	0,8	0,8
образование	0,4	0,6	0,5	0,7
здравоохранение и социальные услуги	2,4	1,7	2,0	2,2
творчество спорт, развлечения, отдых	0,7	1,6	1,0	0,9
предоставление прочих видов услуг	0,03	0,1	0,1	0,1

ИНВЕСТИЦИИ В ОСНОВНОЙ КАПИТАЛ

ИНДЕКСЫ ИНВЕСТИЦИЙ В ОСНОВНОЙ КАПИТАЛ ПО ВИДАМ ЭКОНОМИЧЕСКОЙ ДЕЯТЕЛЬНОСТИ

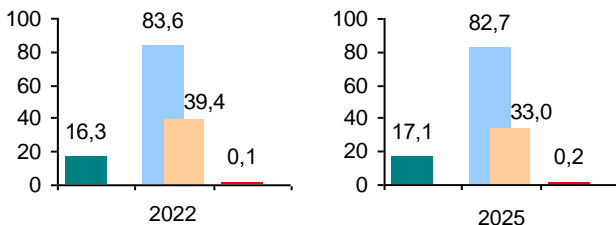
(в процентах к предыдущему году; в сопоставимых ценах)

	2022	2023	2024	2025
Инвестиции в основной капитал	79,6	106,8	104,9	116,2
из них:				
сельское, лесное и рыбное хозяйство	79,7	117,0	89,7	134,4
промышленность	77,9	106,1	105,1	105,3
строительство	114,3	135,3	132,2	140,4
оптовая и розничная торговля; ремонт автомобилей и мотоциклов	79,9	115,8	127,8	107,8
транспортная деятельность, складирование, почтовая и курьерская деятельность	41,7	80,9	151,9	145,6
услуги по временному проживанию и питанию	41,3	103,3	116,6	153,7
информация и связь	99,8	105,4	132,4	86,6
финансовая и страховая деятельность	156,3	74,4	51,2	107,0
операции с недвижимым имуществом	97,9	94,7	107,3	115,6
профессиональная, научная и техническая деятельность	107,4	159,3	88,9	97,1
деятельность в сфере административных и вспомогательных услуг	141,8	115,1	124,3	112,2
образование	19,2	174,9	94,8	142,3
здравоохранение и социальные услуги	104,6	78,7	126,5	136,6
творчество спорт, развлечения, отдых	130,3	240,9	70,7	102,7
предоставление прочих видов услуг	44,6	196,1	134,6	104,6

СТРОИТЕЛЬСТВО

ОСНОВНЫЕ ПОКАЗАТЕЛИ ДЕЯТЕЛЬНОСТИ
ОРГАНИЗАЦИЙ СТРОИТЕЛЬСТВА

	2022	2023	2024	2025
Объем подрядных работ, выполненных по виду деятельности «Строительство»				
млн. руб.;				
в текущих ценах	1 557,5	1 923,3	2 319,1	2 950,3
в сопоставимых ценах				
2020=100	78,8	89,0	91,7	99,9
предыдущий год=100	87,6	113,0	103,0	108,9

ОБЪЕМ ПОДРЯДНЫХ РАБОТ, ВЫПОЛНЕННЫХ
ПО ВИДУ ДЕЯТЕЛЬНОСТИ «СТРОИТЕЛЬСТВО»,
ПО ФОРМАМ СОБСТВЕННОСТИ
(в процентах к итогу)

- Государственная собственность
- Частная собственность
- Собственность негосударственных юридических лиц с государственным участием
- Иностранная собственность

СТРОИТЕЛЬСТВО

ЖИЛИЩНОЕ СТРОИТЕЛЬСТВО

	2022	2023	2024	2025
Ввод в эксплуатацию жилых домов, тыс. м ² общей площади	522,0	400,0	502,8	568,2
2020=100	105,6	80,9	101,7	114,9
предыдущий год=100	103,2	76,6	125,7	113,0
на 1000 человек населения, м ² общей площади	386	298	377	432
Число построенных квартир, тыс.	6,0	3,8	5,5	6,3
на 1000 человек населения, квартир	4,4	2,8	4,1	4,8
Средний размер построенных квартир, м ² общей площади	87,6	105,3	91,9	89,9
Доля введенных в эксплуатацию многоквартирных энергоэффективных жилых домов в общем объеме введенных в эксплуатацию многоквартирных жилых домов, %	100,0	100,0	100,0	100,0
Ввод в эксплуатацию жилых домов в сельских населенных пунктах, тыс. м ² общей площади	115,2	104,7	126,4	132,6
Обеспеченность населения жильем в расчете на одного жителя, м ²	28,3	28,7	29,2	29,8

СТРОИТЕЛЬСТВО

**ВВОД В ЭКСПЛУАТАЦИЮ ОБЪЕКТОВ
СОЦИАЛЬНО-КУЛЬТУРНОГО НАЗНАЧЕНИЯ**

	2022	2023	2024	2025
Учреждения общего среднего образования, ученических мест	—	—	—	—
Учреждения дошкольного образования, мест	—	337	270	—
Больничные организации, коек	47	—	—	—
Амбулаторно-поликлинические организации, посещений в смену	—	85	—	—

ВНУТРЕННЯЯ ТОРГОВЛЯ И ОБЩЕСТВЕННОЕ ПИТАНИЕ

**РОЗНИЧНЫЙ ТОВАРООБОРОТ И ТОВАРООБОРОТ
ОБЩЕСТВЕННОГО ПИТАНИЯ**

	2022	2023	2024	2025
Розничный товарооборот, млн. руб.; в текущих ценах	7 865,6	8 688,3	9 943,4	11 579,6
в том числе:				
пищевые продукты, напитки и табачные изделия	4 304,3	4 778,6	5 419,5	6 073,9
непродовольственные товары	3 561,3	3 909,7	4 523,9	5 505,7
Розничный товарооборот, в сопоставимых ценах				
2020=100	99,9	105,6	114,2	120,6
предыдущий год=100	97,2	105,7	108,1	105,6
пищевые продукты, напитки и табачные изделия				
2020=100	104,6	109,3	115,6	121,3
предыдущий год=100	101,4	104,5	105,8	104,9
непродовольственные товары				
2020=100	94,8	101,7	112,8	119,9
предыдущий год=100	92,6	107,3	110,9	106,3

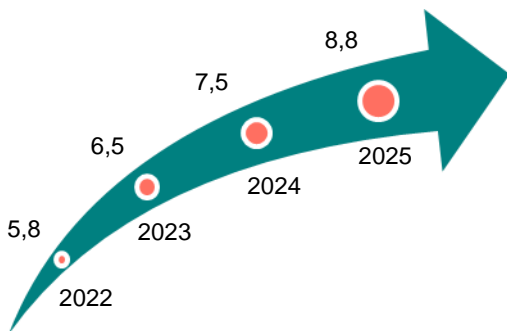
ВНУТРЕННЯЯ ТОРГОВЛЯ И ОБЩЕСТВЕННОЕ ПИТАНИЕ

Продолжение

	2022	2023	2024	2025
Товaroоборот общественного питания, млн. руб.; в текущих ценах	399,5	485,0	570,1	638,3
в сопоставимых ценах				
2020=100	122,0	136,0	149,9	155,3
предыдущий год=100	107,1	111,5	110,2	103,6

РОЗНИЧНЫЙ ТОВАРООБОРОТ НА ДУШУ НАСЕЛЕНИЯ

(тысяч рублей; в текущих ценах)



ТУРИЗМ

ПОКАЗАТЕЛИ РАЗВИТИЯ ТУРИЗМА

	2022	2023	2024	2025
Число организаций, осуществлявших туристическую деятельность и экскурсионное обслуживание ¹⁾ , единиц	113	106	103	124
Численность иностранных туристов и экскурсантов, посетивших Республику Беларусь ¹⁾²⁾ , тыс. человек	1,2	1,7	2,4	2,6
Численность туристов и экскурсантов – граждан Республики Беларусь, выехавших за границу ¹⁾²⁾ , тыс. человек	18,8	26,1	34,0	36,1
Численность туристов и экскурсантов – граждан Республики Беларусь, отправленных по маршрутам тура в пределах территории Республики Беларусь ¹⁾²⁾ , тыс. человек	66,5	82,3	84,6	114,8
Число субъектов агротуризма, единиц	188	143	122	116
Численность туристов, обслуженных субъектами агротуризма, тыс. человек	46,4	41,1	43,5	49,5

¹⁾ Данные за 2022-2024 гг. приведены без учета организаций, осуществлявших экскурсионное обслуживание.

²⁾ Приведены данные о численности туристов и экскурсантов, обслуженных организациями, осуществлявшими туристическую деятельность на территории области.

ТУРИЗМ

ГОСТИНИЦЫ И АНАЛОГИЧНЫЕ СРЕДСТВА РАЗМЕЩЕНИЯ

(на конец года)

	2022	2023	2024	2025
Число гостиниц и аналогичных средств размещения, единиц	77	76	76	84
Единовременная вместимость, мест	4 022	3 836	3 704	4 141
Численность размещенных лиц, тыс. человек	162,5	181,5	211,7	218,9
Коэффициент загрузки гостиниц и аналогичных средств размещения, %	23	25	32	29

САНАТОРНО-КУРОРТНЫЕ, ОЗДОРОВИТЕЛЬНЫЕ ОРГАНИЗАЦИИ И ДРУГИЕ СПЕЦИАЛИЗИРОВАННЫЕ СРЕДСТВА РАЗМЕЩЕНИЯ

(на конец года)

	2022	2023	2024	2025
Число санаторно-курортных, оздоровительных организаций и других специализированных средств размещения, единиц	44	43	46	52
Число мест (коек), тыс.	5,8	5,7	5,7	5,9
Численность размещенных лиц, тыс. человек	110,8	117,8	125,1	128,3

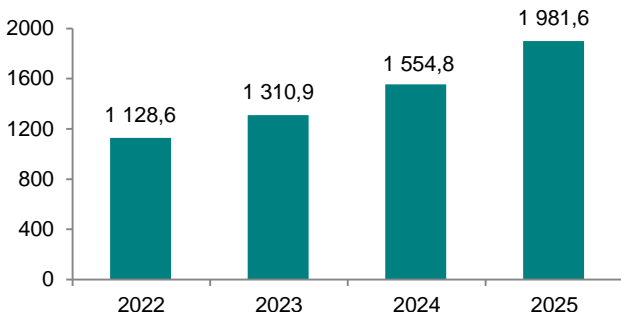
ПЛАТНЫЕ УСЛУГИ НАСЕЛЕНИЮ

ПЛАТНЫЕ УСЛУГИ НАСЕЛЕНИЮ

	2022	2023	2024	2025
Платные услуги населению, млн. руб.;				
в текущих ценах	1 526,6	1 760,7	2 073,1	2 620,3
в сопоставимых ценах				
2020=100	110,1	114,7	125,1	137,4
предыдущий год=100	100,1	104,2	109,1	109,8

ПЛАТНЫЕ УСЛУГИ НА ДУШУ НАСЕЛЕНИЯ

(рублей)



ПЛАТНЫЕ УСЛУГИ НАСЕЛЕНИЮ

ИНДЕКСЫ ПЛАТНЫХ УСЛУГ НАСЕЛЕНИЮ ПО ВИДАМ

*(в процентах к предыдущему году;
в сопоставимых ценах)*

	2022	2023	2024	2025
Платные услуги населению	100,1	104,2	109,1	109,8
в том числе:				
бытовые	100,1	108,2	119,2	108,0
транспортные	106,4	104,4	115,7	111,1
почтовые и курьерские	91,0	100,4	106,5	101,0
по временному проживанию	96,7	104,9	113,1	101,3
телекоммуникационные	103,0	100,7	104,6	104,4
ветеринарные	95,4	116,2	101,8	118,3
туристических агентств, туроператоров, услуги по бронированию и сопутствующие услуги	62,8	133,9	114,3	114,3
в области образования	97,4	98,7	100,6	112,9
в области искусства, развлечений и отдыха	116,0	106,7	126,7	123,2
библиотек, архивов, музеев и прочих учреждений культуры	112,7	101,1	103,8	107,4
в области физической культуры и спорта, организации развлечений и отдыха	107,6	114,9	112,3	118,9
медицинские	101,8	114,6	118,5	126,1
санаториев и прочих оздоровительных учреждений	110,9	103,0	103,4	98,3
прочие	99,9	101,7	105,5	107,4

ПЛАТНЫЕ УСЛУГИ НАСЕЛЕНИЮ

СТРУКТУРА ПЛАТНЫХ УСЛУГ НАСЕЛЕНИЮ ПО ВИДАМ

(в процентах к итогу)

	2022	2023	2024	2025
Платные услуги населению	100	100	100	100
в том числе:				
бытовые	7,3	8,8	9,6	13,6
транспортные	11,9	11,7	11,9	11,8
почтовые и курьерские	0,9	0,9	0,9	0,9
по временному проживанию	1,9	1,6	1,5	1,3
телекоммуникационные	9,9	8,7	7,7	6,5
ветеринарные	0,4	0,5	0,5	0,6
туристических агентств, туроператоров, услуги по бронированию и сопутствующие услуги	2,0	3,0	3,6	3,1
в области образования	6,7	6,0	5,9	5,5
в области искусства, развлечений и отдыха	0,6	0,7	0,8	0,9
библиотек, архивов, музеев и прочих учреждений культуры	0,1	0,1	0,1	0,1
в области физической культуры и спорта, организации развлечений и отдыха	1,7	1,8	1,9	2,0
медицинские	7,0	7,6	8,5	8,8
санаториев и прочих оздоровительных учреждений	1,5	1,6	1,6	1,4
прочие	48,1	47,0	45,5	43,5

ВНЕШНЯЯ ТОРГОВЛЯ

ВНЕШНЯЯ ТОРГОВЛЯ

ВНЕШНЯЯ ТОРГОВЛЯ ТОВАРАМИ

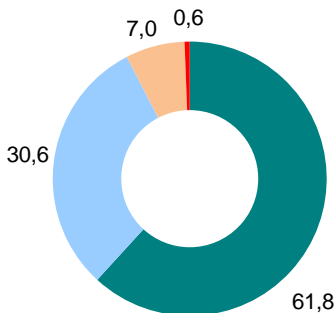
(миллионов долларов США; в текущих ценах)

	2022	2023	2024	2025
Объем внешней торговли товарами	8 681,8	8 601,2	8 659,5	7 665,7
экспорт	4 302,3	3 618,1	3 961,9	3 750,8
импорт	4 379,5	4 983,1	4 697,6	3 914,9
сальдо	-77,2	-1 365,0	-735,7	-164,1
со странами СНГ	7 126,1	7 524,1	7 351,9	6 727,6
экспорт	3 299,3	3 146,2	3 149,3	3 310,2
импорт	3 826,8	4 377,9	4 202,6	3 417,4
сальдо	-527,5	-1 231,7	-1 053,3	-107,2
со странами вне СНГ	1 555,7	1 077,1	1 307,6	938,1
экспорт	1 003,0	471,9	812,6	440,6
импорт	552,7	605,2	495,0	497,5
сальдо	450,3	-133,3	317,6	-56,9

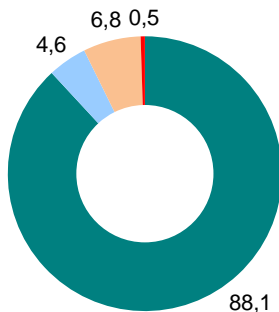
СТРУКТУРА ЭКСПОРТА И ИМПОРТА ПО УКРУПНЕННЫМ
ГРУППАМ ТОВАРОВ В 2025 ГОДУ

(в процентах к итогу)

Экспорт



Импорт



- Промежуточные
- Потребительские
- Инвестиционные
- Не распределено по группам товаров

ВНЕШНЯЯ ТОРГОВЛЯ**ВНЕШНЯЯ ТОРГОВЛЯ УСЛУГАМИ***(миллионов долларов США; в текущих ценах)*

	2022	2023	2024	2025
Объем внешней торговли услугами	704,7	521,6	499,9	596,0
экспорт	512,0	352,0	339,1	430,1
импорт	192,7	169,6	160,8	165,9
сальдо	319,3	182,4	178,3	264,2
со странами СНГ	561,6	436,9	434,8	526,2
экспорт	427,6	295,6	295,5	386,8
импорт	134,0	141,3	139,3	139,4
сальдо	293,6	154,3	156,2	247,4
со странами вне СНГ	143,1	84,7	65,1	69,8
экспорт	84,4	56,4	43,6	43,3
импорт	58,7	28,3	21,5	26,5
сальдо	25,7	28,1	22,1	16,8

ИНОСТРАННЫЕ ИНВЕСТИЦИИ

ИНОСТРАННЫЕ ИНВЕСТИЦИИ**ОБЪЕМ ИНВЕСТИЦИЙ, ПОСТУПИВШИХ
ОТ ИНОСТРАННЫХ ИНВЕСТОРОВ, ПО ВИДАМ**

	2022	2023	2024	2025
Миллионов долларов США				
Всего	256,6	198,2	179,3	222,3
в том числе:				
прямые	197,4	179,5	167,0	217,7
портфельные	0,02	0,0	0,1	0,01
прочие	59,1	18,6	12,3	4,6
В процентах к итогу				
Всего	100	100	100	100
в том числе:				
прямые	77,0	90,6	93,1	97,9
портфельные	0,0	0,0	0,03	0,01
прочие	23,0	9,4	6,8	2,1

ИНОСТРАННЫЕ ИНВЕСТИЦИИ

**ПОСТУПЛЕНИЕ ИНОСТРАННЫХ ИНВЕСТИЦИЙ
ПО ВИДАМ ЭКОНОМИЧЕСКОЙ ДЕЯТЕЛЬНОСТИ**
(миллионов долларов США)

	2022	2023	2024	2025
Всего	256,6	198,2	179,3	222,3
из них:				
сельское, лесное и рыбное хозяйство	0,04	0,1	0,1	0,1
промышленность	240,4	178,5	160,1	205,0
строительство	0,5	0,4	0,5	0,9
оптовая и розничная торговля; ремонт автомобилей и мотоциклов	4,2	3,5	3,0	3,1
транспортная деятельность, складирование, почтовая и курьерская деятельность	2,1	3,6	4,1	2,0
услуги по временному проживанию и питанию	0,2	0,2	0,3	0,6
информация и связь	1,0	1,5	1,7	0,5
финансовая и страховая деятельность	2,2	3,6	5,0	4,5
операции с недвижимым имуществом	4,5	3,0	1,6	2,3
деятельность в сфере административных и вспомогательных услуг	0,1	0,1	0,05	0,01
образование	0,1	0,04	0,01	0,05
здравоохранение и социальные услуги	0,04	0,003	0,01	0,03
творчество, спорт, развлечения и отдых	0,5	0,5	0,4	1,1
предоставление прочих видов услуг	0,1	0,1	0,3	0,0

ИНОСТРАННЫЕ ИНВЕСТИЦИИ

**ПОСТУПЛЕНИЕ ИНОСТРАННЫХ ИНВЕСТИЦИЙ
ПО ОСНОВНЫМ СТРАНАМ-ИНВЕСТОРАМ**

(миллионов долларов США)

	2022	2023	2024	2025
Иностранные инвестиции	256,6	198,2	179,3	222,3
в том числе:				
из стран СНГ	212,9	157,6	114,0	138,6
из них:				
Российская Федерация	202,0	152,0	111,2	135,9
Украина	9,5	1,5	0,6	1,2
из других стран	43,7	40,5	65,3	83,7
из них:				
Виргинские острова, Британские	0,3	0,02	0,9	8,2
Германия	2,1	0,9	0,9	0,1
Израиль	1,1	0,5	1,8	1,3
Кипр	14,8	14,4	24,5	0,5
Королевство Нидерландов	0,1	0,5	0,4	0,5
Латвия	0,3	0,2	0,3	0,5
Литва	3,4	5,0	3,9	1,3
Люксембург	2,2	3,3	4,6	4,5
Объединенные Арабские Эмираты	0,02	11,6	20,9	26,9
Польша	12,1	1,1	4,3	3,2
Соединенные Штаты Америки	0,6	1,4	0,9	0,2
Турция	0,4	0,1	0,6	0,6
Франция	0,5	0,6	0,4	0,7
Эстония	1,6	0,3	0,3	0,02

**ТЕЛЕКОММУНИКАЦИОННАЯ ДЕЯТЕЛЬНОСТЬ,
ПОЧТОВАЯ И КУРЬЕРСКАЯ ДЕЯТЕЛЬНОСТЬ**

**ТЕЛЕКОММУНИКАЦИОННАЯ ДЕЯТЕЛЬНОСТЬ,
ПОЧТОВАЯ И КУРЬЕРСКАЯ ДЕЯТЕЛЬНОСТЬ**
ДОХОДЫ ОТ УСЛУГ В ОБЛАСТИ ТЕЛЕКОММУНИКАЦИЙ¹⁾
(миллионов рублей; в текущих ценах)

	2022	2023	2024	2025
Услуги в области телекоммуникаций	420,4	447,1	476,0	523,5
из них:				
передачи данных	265,0	267,5	298,2	334,4
доступ в сеть Интернет	83,4	89,9	102,5	109,4
междугородной и международной телефонной связи	6,1	5,5	4,6	4,0
местных телефонных соединений на городских и сельских телефонных сетях	29,7	28,9	27,7	29,1
сотовой подвижной электросвязи	100,5	123,8	122,2	125,6
по трансляции телевизионных программ	10,3	10,2	9,6	7,1

ДОХОДЫ ОТ УСЛУГ ПОЧТОВОЙ И КУРЬЕРСКОЙ ДЕЯТЕЛЬНОСТИ¹⁾
(миллионов рублей; в текущих ценах)

	2022	2023	2024	2025
Услуги почтовой и курьерской деятельности	46,8	50,2	53,2	59,3
из них:				
почтовой деятельности	46,8	50,2	53,1	59,1
курьерской деятельности	0,03	0,04	0,1	0,2

¹⁾ По видам услуг не распределены доходы коммерческих организаций без ведомственной подчиненности со средней численностью работников за предыдущий год до 15 человек включительно (за 2022-2024 гг.), до 49 человек включительно (за 2025 г.).

ГОМЕЛЬСКАЯ ОБЛАСТЬ В ЦИФРАХ, 2026

Статистический справочник

Ответственный за выпуск:
И.В.Джиоев

Подписано в печать: 30.04.2026
Тираж: 21 экз.

Национальный статистический комитет Республики Беларусь
просп. Партизанский, 12, 220070, Минск, Республика Беларусь

Тел. (375-17) 367-22-04

E-mail: belstat@belstat.gov.by

<http://www.belstat.gov.by>

Главное статистическое управление Гомельской области
просп. Ленина, 6, 246050, Гомель, Республика Беларусь

Тел. (375-232) 53-56-92

E-mail: gomel@belstat.gov.by

<http://www.gomel.belstat.gov.by>